

# Jubilazioak

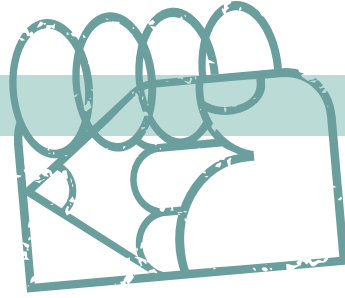
Nafarroako  
Irakaskuntza Publikoa



[www.steilas.eus](http://www.steilas.eus)

# Jubilazioak

## Nafarroa



### Araba

Manuel Iradier, 40 • 01005 Gasteiz  
☎ 945 14 11 04 • [araba@steilas.eus](mailto:araba@steilas.eus)

UPV/EHU Arabako Campusa  
Comandante Izaola Kalea, 2 • 01006 Gasteiz  
☎ 945 01 33 97 • [steilas-araba@ehu.es](mailto:steilas-araba@ehu.es)

### Bizkaia

José María Eskuzza 1, 1. ezk • 48013 Bilbo  
☎ 944 10 02 98 • [bizkaia@steilas.eus](mailto:bizkaia@steilas.eus)

UPV/EHU Bizkaiko Campusa  
Liburutegi nagusia  
Sarriena Auzoa z/g • 48940 Leioa  
☎ 946 01 24 34 • [steilas-bizkaia@ehu.es](mailto:steilas-bizkaia@ehu.es)

### Gipuzkoa

Gaztela kalea 16-18, Behea • 20015 Donostia  
☎ 943 46 60 00 • [gipuzkoa@steilas.eus](mailto:gipuzkoa@steilas.eus)

UPV/EHU Gipuzkoako Campusa  
Ignacio M<sup>a</sup> Barriola eraikina  
Elhuyar Plaza 1 • 20018 Donostia  
☎ 943 01 84 36 ☎ 943 01 82 81  
[steilas-gipuzkoa@ehu.es](mailto:steilas-gipuzkoa@ehu.es)

### Nafarroa

Joakin Beuntza, 4-6 behea • 31014 Iruñea  
☎ 948 21 23 55 • [nafarroa@steilas.eus](mailto:nafarroa@steilas.eus)

[www.steilas.eus](http://www.steilas.eus)

ekaina 2024

## Aurkibidea

<b>1.</b>	Erretiroa eskatzeko urratsak 2024 .....	4
<b>2.</b>	Klase pasiboa .....	4
	2.1. Ohiko erretiroa .....	4
	2.2. Borondatezko erretiro aurreratua .....	6
<b>3.</b>	Klase Pasiboetatik jubilatzen diren Udal Ikastoletako eta Diputazioko langileak .....	6
<b>4.</b>	Gizarte Segurantza .....	7
	4.1. Ohiko erretiroa .....	7
	4.2. Borondatezko erretiro aurreratua .....	8
	4.3. 65 urte dituzten interino langileak .....	10
<b>5.</b>	Erretiro partziala txandakako kontratuarekin .....	11
<b>6.</b>	Genero-arrakalagatiko osagarria .....	11
<b>7.</b>	Erretiro eskaera .....	12
	7.1. Klase pasiboetako borondatezko erretiro orokorra .....	12
	7.2. Klase pasiboetako ohiko erretiroa .....	12
	7.3. Nahitaezko erretiroa .....	12
<b>8.</b>	Erretiroa, lanerako ezintasun osoagatik Klase Pasiboetako araubidean .....	13
<b>9.</b>	Kasu bereziak .....	14
<b>10.</b>	Pentsioen zehaztasunak .....	15
	10.1. Ezohiko pentsioak .....	15
	10.2. Alarguntza pentsioak .....	15
	10.3. Zurztasun pentsioa .....	15
	10.4. Gurasoen aldeko pentsioak .....	15
	10.5. Pentsio minimoak eta kotizazio gabekoak .....	15
<b>11.</b>	Lanaldia murriztea adina dela eta .....	16
<b>12.</b>	Lana eta pentsioa bateratzea .....	16
<b>13.</b>	PFEZ atxikipen taula Nafarroan .....	17
<b>14.</b>	Erretiroa hartzeko data egokiena .....	18
<b>15.</b>	Zer gertatzen da hutsik geratu den plazarekin? .....	18
<b>16.</b>	Erretiro pentsioak, lorpen bat eta borrokan jarraitzeko erronka bat .....	19
<b>17.</b>	Helbide interesgarriak .....	20
<b>18.</b>	Pentsioaren zenbatekoaren simulatzailea .....	20

# 1. Erretiroa eskatzeko urratsak 2024

	Klase Pasiboak (MUFACE)		Gizarte Segurantza	
	Ohikoa	Borondatezkoa	Ohikoa	Borondatezkoa
<b>Baldintzak</b>	65 urte + gutxienez 15 urte kotizatuta	60 urte + gutxienez 30 urte kotizatuta	65 urte izan + 37 urte eta 9 hilabete kotizatuta, edo 66 urte eta 4 hilabete	63 urte + 35 urte kotizatuta
<b>Hileko zenbatekoa</b>	Kotizatutako urteen eta lan egin den kidegoaren arabera (ikus 5. orrialdeko taula)		Lan egindako urteen eta kotizazio-oinarriaren arabera (ikus 7. orrialdeko taula)	Penalizazioa, jubilazioa aurreratzen den hilabeteen arabera (ikus 8. orrialdeko taula)
	Hilabete osoa kobratzen da, erretiroa hartzen duzun eguna edozein dela ere.		Soldata erretiro-egunera arte kobratzen da, eta erretiroaren hurrengo egunetik aurrera, berriz, pentsioa.	
<b>Eskaera</b>	<ol style="list-style-type: none"> <li>1. Lan-bizitza eskatu, ohiko erretiroa edo borondatezko erretiroa har dezakegun egiaztatzeko <a href="#">Bizitza laboralaren kontsulta</a>.</li> <li>2. Hezkuntza Departamentuarekin harremanetan jarri <b>Kontrol administratiboaren</b> atalarekin ☎ 848 423 901, aholku eman diezaguten.</li> <li>3. Erretiroa erregistro elektronikoko bidez eskatu (izena eta NANA, zein erregimenetatik hartzen dugun erretiroa eta erretiro-data), erretiroa hartu nahi dugun eguna baino gutxienez 3 hilabete lehenago eskatu behar da.</li> <li>4. Funtzionarioen kasuan, <b>Administrazioak inprimaki bat bidaltzen digu</b>, galdetzeko erretiroa hartu nahi dugun erretiratzeko legezko adina betetzen dugun egunean edo ikasturtea amaitzean.</li> <li>5. <b>Kontrol administratiboak "j" inprimakia bidaltzen du</b>, administrazioari emandako zerbitzuak jasotzen dituen.</li> <li>6. <b>Kontrol administratiboak erretiro-ebazpena ematen du</b>, eta bai interesdunari bai erakunde eskudunei, pentsioa ordain dezaten, bidaltzen die.</li> </ol>			
<b>Noiz erretiratu</b>	<ul style="list-style-type: none"> <li>- Ikasturtea amaitzea erabakitzen baduzu, irailaren 1ean, uda osoa kobratzeko eta ordezkapena hasiera-hasieratik ziurtatzeko.</li> <li>- Ez baduzu itxaron nahi, erretiratzeko denbora betetzen duzun eguna edo aurreragoko beste edozein.</li> </ul>			

## 2. Klase pasiboak

### 2.1. Ohiko erretiroa

**Erretiro pentsioa eskuratzeko baldintzak:**

# 65 urte izan eta gutxienez 15 urte kotizatuta.

# Frankismo garaiko emakumeen Zerbitzu Soziala (1937tik 1978ra indarrean egon zena) eta Zerbitzu Militarra Gizarte Segurantzari kotizatutako alditzat hartzen dira, erretiroa jaso ahal izateko denbora minimotzat, bi kasuetan aldez aurretik eskatu. Era berean, frankismo garaiko emakumeen zerbitzu soziala ere kontuan hartuko da erretiro aurreraturako.

# Nahitaezko erretiro aurreratuan, pentsioa % 5 igoko da bi seme-alaba izanda, % 10 hiru izanda eta % 15 lau edo gehiago badira. Erretiro aurreratua borondatezkoa bada, ez da aurrekoa aplikatuko, eta erretiro partzalean ohiko erretiro osoa lortu arte ere ez (behin erretiratzeko adinera iritsita).

### Pentsioaren kalkulua:

# Urtero, estatuko gobernuak gehieneko pentsioa finkatzen du. 2024an, 44.450,56 eurotan ezarri da urteko muga (gordina), (hilabeteko 3.175,04 €). Irakasleek oinarri erregulatuaren % 100 kobratuko dute, betiere 35 urte kotizatu badituzte. Urte-kopuru hori kotizatu duten Bigarren Hezkuntzako irakasleek, berriz, hartzeko erregulatuaren gaitzuten dute, horregatik, oinarri erregulatuaren kobratzeko, gaur egun nahikoa da 33 urte kotizatzea (32 urterekin ia iritsi da muga, eta 33rekin gaitzitu egin da).

Aurrekontuen legeak urtero ebazten du kidego bakoitzari dagokion hartzeko erregulatuaren (diru-kopuru gordinak):

2024ko Hartzeko erregulatuaren		Urtean	Hilabetean
A 1.1. taldea	Bigarren hezkuntza	48.086,76 €	3.434,76 €
A 1.2. taldea	PT eta LHko irakasleak	37.845,48 €	2.703,24 €

2022tik aurrera, zenbateko horiek KPIaren bilakaerari lotuta daude; izan ere, adierazi den bezala, A1 taldean ezin dira hilean 3.175,04 euro baino gehiago izan pentsio publikoetan.

Zenbateko pentsioa kobratuko den jakiteko, hartzeko erregulatuaren horri ehuneko bat ezartzen zaio, kotizatutako urteen arabera.

Kotizatu diren urteak	Oinarri erregulatuaren portzentajea	Kotizatu diren urteak	Oinarri erregulatuaren portzentajea	Kotizatu diren urteak	Oinarri erregulatuaren portzentajea
15	26,92	22	52,50	29	78,08
16	30,57	23	56,15	30	81,73
17	34,23	24	59,81	31	85,38
18	37,88	25	63,46	32	89,04
19	41,54	26	67,11	33	92,69
20	45,19	27	70,77	34	96,35
21	48,84	28	74,42	35	100

### Jardunaldi murriztua:

Lehen hezkuntzako irakasleek jardunaldi murriztuan lan egin badute urte bat baino gehiago jarraian (lanaldi laburragoek ez dute eraginik) edo urte sabatiko bat hartu baldin badute, horri dagokion pentsioa murriztu egingo da, non eta ez duten 35 urtez lanaldi osoan lan egin. Bigarren Hezkuntzan egoera bestelakoa da, izan ere, gehieneko pentsioaren muga gaitzuta dutenez, badago tarterik pentsioari kalterik ez egiteko.

## 2.2. Borondatezko erretiro aurreratua

### Baldintzak:

- # 60 urte edo gehiagoko adina izatea eta gutxienez 30 urte kotizatuta.
- # Emakumeen Zerbitzu Soziala (1937tik 1978ra indarrean egon zena) eta Zerbitzu Militarra Gizarte Segurantzaren kotizatutako alditzat hartzen da, erretiroa jaso ahal izateko denbora minimotzat, bi kasuetan aldez aurretik eskatu.

Ohiko pentsioa bezala finkatzen da pentsio hori ere. Erretiro mota hori eta dagokion pentsioa ez dira aldatuko, Klase Pasiboan legea aldatzen ez bada.

2011n, gobernu zentralak, CCOO, UGT eta CEOE Akordio Sozial eta Ekonomikoa sinatu zuten, eta, horren arabera, klase pasiboetako langileen eta gainerako langileen erretiroa "parekatuko" dira, hots, araubide orokorrean, adina atzeratzen ari da, eta pentsioen zenbatekoa jaisten, hortaz, gauza bera egin dezakete klase pasiboetan. Dena den, oraindik ez dute egin. Eta Toledoko azken Itunak ere berdin eutsi dio erretiroari.

## 3. Klase Pasiboetatik jubilatzen diren Udal Ikastoletako eta Diputazioko langileak

2010eko abenduaren 31 arte (2011 arte funtzionari praktikaldia atzeratu zutenen kasuan) mutualistak izandako funtzionarioek klase pasiboetako aurretiazko erretiroa har zezaketen. Aukera hori bat-batean eten zen, izan ere, Madrilgo gobernuak uko egin baitzuen LOEren aldi baterako xedapen bat luzatzeari, eta ez baitzuen bestelako biderik bilatu aukera horri eusteko.

Orain, berriz, klase pasiboetako bidez erretiroa hartzeko aukera bakarra dago: lanaldi aktiboaren azken 5 urteetan jatorrizko kidegora itzultzea.

Salbuespena 2018ko aurrekontuetan sartu zen, Nafarroako Foru Erkidegoaren funtzionarioei zuzenduta zegoena, zehazki 13/2020 Errege Dekretuaren 20. artikuluan indarrean dagoen Gizarte Segurantzako erregimenari atxikituta geratu zirenei zuzenduta. Langile hauek borondatezko erretiroa hartu ahal izango dute, baldin eta eskaera egiteko unean Estatuko Klase Pasiboan Erregimenera atxikitzen badira. Salbuespen hau indarrean egoten jarraituko du urteroko aurrekontuetan onartzen den elean..

## 4. Gizarte Segurantza

### 4.1. Ohiko erretiroa

#### Erretiro pentsioa jasotzeko eskubidea edukitzeko baldintzak:

- # Gutxienez 15 urte (5.475 eguna) kotizatuta, hoietako 2 erretiroa hartu baino lehenagoko 15 urteen barruanegon behar direlarik.
- # Jubilatzeke adin orokorra:
  - 2024an 65 urterekin erretiratzeko, gutxienez 37 urte eta 6 hilabete kotizatuta behar dira izan. Kotizatutako gutxieneko urteetara iristen ez den kasuetan, erretiroa 66 urte eta 6 hilabetetara atzeratzen da. Hurrengo urteetan, gora egingo du gutxieneko kopuru horrek, mailaka: urte bakoitzeko hiru hilabete gehituko dira, 2027an egonkortuko delarik: 38 urte eta 6 hilabete
  - 65 urterekin erretiroa hartzeko kotizatu beharreko urteak betetzen ez badira, erretiroa hartzeko adinak gora egingo du, mailaka.

Jubilatzeko urtea	65 urterekin jubilatzeke kotizatu beharreko urteak, gutxienez	Jubilatzeko adin orokorra
2024	38 urte edo gehiago	65 urte
	38 urte baino gutxiago	66 urte eta 6 hilabete
2025	38 urte eta 3 hilabete edo gehiago	66 urte eta 8 hilabete
	38 urte eta 3 hilabete baino gutxiago	66 urte eta 8 hilabete
2026	38 urte eta 3 hilabete edo gehiago	65 urte
	38 urte eta 3 hilabete baino gutxiago	66 urte eta 10 hilabete
2027tik aurrera	38 urte eta 6 hilabete edo gehiago	65 urte
	38 urte eta 6 hilabete baino gutxiago	67 urte

#### Pentsioaren kalkulua:

# Oinarri arautzailea kalkulatzeko aldia aldatzen da, eta hemendik aurrera kotizatutako azkeneko 25 urteak kontutan hartuko dira; bai edo kotizatutako azkeneko 29 urteak kotizazio okerreneko bi urteak kenduta. Aldaketa hau progresiboki aplikatuko da 2026 eta 2037 urte bitartean. 2044a arte aukerarik onuragarriena aukeratu ahal izango da (25 urte edo 29-2 urte). Hortik aurrera beti kotizatutako azken 29 urteekin kalkulatu da, okerreneko 2 urteak kenduta.

Gehieneko kotizazio-oinarriak (2023an, hilean 4.495,50 euro gordin) urtero igoko dira KPlarekin, eta 2024tik 2050era bitartean % 1,2 finkoko gehigarria izango du. Gainera, gehieneko pentsioak ere igoko dira, eta KPlarekin handituko dira urtero, gehi ekitaldi bakoitzean ehuneko 0,115eko igoera gehigarria 2050era arte.

Pentsioaren zenbatekoa oinarri horri kotizatutako urteen arabeko portzentaje bat aplikatuta lortzen da. Oinarriaren % 100 kobratzeko, 2024tik 2026ra, 36 urte eta 6 hilabete, eta 2027tik aurrera, 37 urte kotizatuta.

Kotizatutako lehen 15 urteek % 50 ematen dute, eta gainerako hilabeteek beste ehuneko, taula honen arabera.

Aplikazio-aldia	Lehen 15 urteak		Gainerako urteak			Guztira		
	Zenbat urte	%	Gainerako hilabeteak	Koefizientea	%	Zenbat urte	Zenbat urte	%
2023tik 2026ra	15	50	1etik 49ra gainerako 209ak	0,21 0,19	10,29 39,71			
	15	50	<b>Guztira 258 hilabete</b>		<b>50,00</b>	<b>21,5</b>	<b>36,5</b>	<b>100</b>
2027tik aurrera	15	50	1etik 248ra Gainerako 16ak	0,19 0,18	47,12 2,88			
	15	50	<b>Guztira 264 hilabete</b>		<b>50,00</b>	<b>22</b>	<b>37</b>	<b>100</b>

Jasangarritasun-faktorea, bizi-itxaropenaren hazkundearen arabera pentsioa zigortzen zuena eta 2023/1/1era aplikazioa atzeratua zuena, 2022/1/1ean ezabatu da behin betiko, eta 2027tik aurrera belaunaldien arteko ekitate-mekanismo bat negoziatuko da.

2024rako gehieneko pentsioa MUFACE atalean adierazitakoa da: 44.450,56 € urtean (3.175,04 € hilean 14 ordainsari), eta pentsio publikoen gehieneko hori urtero adierazten da. 2022tik aurrera pentsioa KPlaren arabera eguneratzen da, eta soldata erretiro-egunera arte kobratzen da, pentsioa hurrengo egunetik aurrera egunetik aurrera jasotzen delarik.

### Kotizazio hutsuneak:

Lanbide-karrera irregularrek etorkizuneko pentsioan izango dituzten ondorio negatiboak konpentsatzeko, lan-karreraren kotizatu gabeko aldien estaldura handituko da, 4 urteko kotizazio-hutsunea gutxieneko oinarriaren % 100arekin kubrituz. Gainera, kontratatutako emakume langileen kasuan, kotizatu gabeko bosgarren eta seigarren urteak gutxieneko oinarriaren % 80ekin estaliko dira.

### Elkartasun-kuota:

Kuota hori, funtsean, 2025ean eta 2024an gehieneko oinarria gaintzen duen soldataren zatiaren gaineko kotizazio gehigarria da. Progresiboa izango da, hiru soldata-tartetan.

### Jardunaldi murriztua:

Jardunaldi murriztuak oinarri erregulatzaileraren txikiagotu dezake, baldin eta murrizketa hori jubilatutako aurreko urteetan gertatu bada.

Jardunaldi murriztuak kotizazioa ere txikiagotzen du, baina murrizketa hori orekatu egin daiteke baldin eta dagokion garaian kotizatu beharreko urteak baino urte gehiago kotizatu badira edo gehieneko kotizazioa gaintu bada.

## 4.2. Borondatezko erretiro aurreratua

Ohiko erretiroa eskatzeko adina bete baino 2 urte lehenago eska daiteke erretiro aurreratua, betiere 35 urte kotizatu badira gutxienez, eta horietako 2 azken 15 urteen barruan egin badira. Hala egitekotan, horrek pentsioaren zenbatekoaren gaineko zigor-koefizienteak dakartza, aurreratu den hilabeteen arabera.



	Kotizatutako aldia:			
	< 38 urte eta 6 hilabete	≥ 38 urte eta 6 hilabete eta < a 41 urte eta 6 hilabete	≥ 41 urte eta 6 hilabete eta < 44 urte eta 6 hilabete	≥ 44 urte eta 6 hilabete
Zenbat hilabete aurreratzen da jubilazioa	Murrizketaren ehunekoa	Murrizketaren ehunekoa	Murrizketaren ehunekoa	Murrizketaren ehunekoa
24	21,00	19,00	17,00	13,00
23	17,60	16,50	15,00	12,00
22	14,67	14,00	13,33	11,00
21	12,57	12,00	11,43	10,00
20	11,00	10,50	10,00	9,20
19	9,78	9,33	8,89	8,40
18	8,80	8,40	8,00	7,60
17	8,00	7,64	7,27	6,91
16	7,33	7,00	6,67	6,33
15	6,77	6,46	6,15	5,85
14	6,29	6,00	5,71	5,43
13	5,87	5,60	5,33	5,07
12	5,50	5,25	5,00	4,75
11	5,18	4,94	4,71	4,47
10	4,89	4,67	4,44	4,22
9	4,63	4,42	4,21	4,00
8	4,40	4,20	4,00	3,80
7	4,19	4,00	3,81	3,62
6	4,00	3,82	3,64	3,45
5	3,83	3,65	3,48	3,30
4	3,67	3,50	3,33	3,17
3	3,52	3,36	3,20	3,04
2	3,38	3,23	3,08	2,92
1	3,26	3,11	2,96	2,81

Erretiro aurreratuko kasu guztietan, koefiziente murriztaileak aplikatu ondoren, emaitza ezin da izan gehieneko pentsioari aurreratutako hilabete bakoitzeko koefiziente bat kenduta ematen duen baino gehiago, eta erreformak bermatzen du tasak ezartzen diren bitartean (10 urtetan) lortzen den pentsioa ezin dela aurreko araudiarekin lortuko litzatekeena baino txikiagoa izan (0,50 aurreratutako hiru hilabete bakoitzeko). Topea gainditzen den kasu horietan guztietan pentsiorik onena bermatuko da.

**Topea gainditzen duten pentsioen penalizazioa.** Pentsioen maximoa gainditzen duten borondatezko erretiro aurreratuentzako, 2024. urtean zear, aurreko araudian jasotakoa baino irizpide onuragarriago bat aplikatuko zaie; oinarri erregulatzailan aplikatu beharrean, penalizazioa pentsioan aplikatuko baita. Gainera, oinarri erregulatzailak pentsio maximoa gainditzen duen kasuetan, penalizazioa pentsio maximoan aplikatzen da, aitortutako pentsioa inola ere 2021eko araudia aplikatuz izango zen pentsioa baino gutxiagoa ez izateko.

De esta forma, para los períodos cotizados inferiores a 38,5 años, y en función de los meses de anticipo, los porcentajes de penalización que se aplicarán serán los siguientes:

Aurreratutako hilabeteak	2024	2025	2026	2027	2028	2029	2030	2031	2032	2033
24	5,70	7,40	9,10	10,80	12,50	14,20	15,90	17,60	19,30	21,00
23	5,36	6,72	8,08	9,44	10,80	12,16	13,52	14,88	16,24	17,60
22	5,07	6,13	7,20	8,27	9,34	10,40	11,47	12,54	13,60	14,67
21	4,41	5,31	6,22	7,13	8,04	8,94	9,85	10,76	11,66	12,57
20	4,25	5,00	5,75	6,50	7,25	8	8,75	9,50	10,25	11,00
19	4,13	4,76	5,38	6,01	6,64	7,27	7,90	8,52	9,15	9,78
18	3,58	4,16	4,74	5,32	5,90	6,48	7,06	7,64	8,22	8,80
17	3,50	4,00	4,50	5,00	5,50	6,00	6,50	7,00	7,50	8,00
16	3,43	3,87	4,30	4,73	5,17	5,60	6,03	6,46	6,90	7,33
15	2,93	3,35	3,78	4,21	4,64	5,06	5,49	5,92	6,34	6,77
14	2,88	3,26	3,64	4,02	4,40	4,77	5,15	5,53	5,91	6,29
13	2,84	3,17	3,51	3,85	4,16	4,52	4,86	5,20	5,53	5,87
12	2,35	2,70	3,05	3,40	3,75	4,10	4,45	4,80	5,15	5,50
11	2,32	2,64	2,95	3,27	3,59	3,91	4,23	4,54	4,86	5,18
10	2,29	2,58	2,87	3,16	3,45	3,73	4,02	4,31	4,60	4,89
9	1,81	2,13	2,44	2,75	3,07	3,38	3,69	4,00	4,32	4,63
8	1,79	2,08	2,37	2,66	2,95	3,24	3,53	3,82	4,11	4,40
7	1,77	2,04	2,31	2,58	2,85	3,11	3,38	3,65	3,92	4,19
6	1,30	1,60	1,90	2,20	2,50	2,80	3,10	3,40	3,70	4,00
5	1,28	1,57	1,85	2,13	2,42	2,70	2,98	3,26	3,55	3,83
4	1,27	1,53	1,80	2,07	2,34	2,60	2,87	3,14	3,40	3,67
3	0,80	1,10	1,41	1,71	2,01	2,31	2,61	2,92	3,22	3,52
2	0,79	1,08	1,36	1,65	1,94	2,23	2,52	2,80	3,09	3,38
1	0,78	1,05	1,33	1,60	1,88	2,16	2,43	2,71	2,98	3,26

Kotizatutako denboraldia 38,5 urte edo gehiago eta 41,5 urte baino gutxiago, 41,5 urte edo gehiago eta 44,5 urte baino gutxiago, eta 44,5 urte edo gehiago izan denean, komenigarria da Gizarte Segurantzaren Lege Orokorren erreferentzia taulak errebisatzea (34. xedapen iragankorra).

### 4.3. 65 urte dituzten interino langileak

Kontratua 65 urte bete ondoren amaitzen zaien Hezkuntza Departamentuko interinoei, Administrazioak ez die aukerarik ematen beste kontratu berri bat hartzeko. Hau ez da gertatzen Osasunbidea edo Nukleo bezalako beste sektoretan, non kontratuak zerbitzuaren amaiera arte egiten dira. Honek konparaziozko bidegabekeriaz gain, adinagatiko diskriminazioa suposatzen du

## 5. Erretiro partziala txandakako kontratuarekin

Lan-kontratua duten langileek erretiro partziala har dezakete, eta beren jarduna murriztu, ohiko erretiroa hartzeko legezko adina bete arte. Erretiro partzialarekin batera, txandakako kontratu bat egiten zaio beste norbaiti, lanaldi murriztua osatze aldera, eta erretiro partzialak indarrean egindako beste denbora iraungo du txandakako kontratu horrek.

Betebeharrak:

- Adina: ikusi taula.
- Kotizatutako urteak, gutxienez: 33 urte.
- Lanaldi osoko kontratua edukitzea eta gutxienez 6 urtez lan egin izana enpresan.

Baldintzak:

- Urteko jardunaldiaren %50eko murrizketa.

Gertaera eragilearen urtea	Exijitutako adina gertaera eragilearen momentuan kotizatutako epeen arabera	Kotizatutako 33 urteekin exijitutako adina	
2024	62 urte eta 6 hilabete	36 urte edo gehiago	64 urte
2025	62 urte eta 8 hilabete	36 urte eta 3 hilabete edo gehiago	64 urte eta 4 hilabete
2026	62 urte eta 10 hilabete	36 urte eta 3 hilabete edo gehiago	64 urte eta 8 hilabete
2027 eta hurrengoak	63 urte	36 urte eta 6 hilabete	65 urte

## 6. Genero-arrakalatikiko osagarria

2021-02-04tik aurrera, genero-arrakala murrizteko pentsioen osagarria aplikatzen zaie emakumeei, amaeta aita izate hutsagatik ordaintzen baitzaie (oro har, genero-arrakalak emakumeen pentsioen zenbatekoan duen intzidentziagatik), eta gurasoek osagarria jasotzeko eskubidea izango dute, baldin eta alarguntasun-pentsioa eragiten badute beste gurasoaren heriotzagatik, seme-alabek edo lanbide-eskubideko pentsiorik eragin badute, edo mantenu hori etenda badute.

2024rako 30,4 € dira hilean seme-alaba bakoitzeko, 14 ordainsaritan. Pentsioen topea ez da muga bat, baina jaso beharreko zenbatekoa seme-alaba bakoitzeko lau aldiz eta hileko zenbatekoa izango da. Gizarte Segurantzari, nahitaezko erretiroa eta borondatezko erretiroa ez dira bereizten, Klase Pasiboetan bai, nahitaezko erretiroa baino ez da jasotzen; seme edo alaba bakoitzak osagarri bakarra jasotzeko eskubidea ematen du, eta bigarren gurasoari aitortzen bazaio, onartutakoa bertan behera geratuko da.

Senideak zaintzeko eszedentziaren lehen 3 urteak lanaldi osoagatik kotizatutakotzat hartuko dira. Gainera, genero-arrakalatikiko pentsioen osagarriak % 10eko balio-handitzea izango du 2024an eta 2025ean.

## 7. Erretiro eskaera

### 7.1. Klase pasiboetako borondatezko erretiro orokorra

1. Idazkia Giza Baliabide zerbitzuan aurkeztu, nahi den jubilazio data zehaztuz (data baino hiru hilabete lehenago, nahiz eta eszedentzian egon).

### 7.2. Klase pasiboetako ohiko erretiroa

1. Erretirorako legezko adina bete baino sei hilabete lehenago, Administrazioak interesdunari inprimaki bat bidaliko dio, urteak betetzen dituen egunean bertan jubilatzea nahi duen adierazteko edo ikasturtea amaitzean jubilatzea nahi duen zehazteko.

Bi kasuetan ondorengo urratsak eman behar dira:

2. Giza Baliabide Zerbitzuak egiaztatuko du funtzionarioak behar diren baldintzak betetzen dituen eta "J" inprimakia igorriko dio non adieraziko diren, besteak beste, funtzionarioaren espediente pertsonalean ageri diren Administrazio Publikoentzat emandako zerbitzuak.
3. Bizitza aktiboaren uneren batean Gizarte Segurantzaren kotizatu bada, denbora horren zenbaketa eska daiteke, \* egindako urteetan eta esleigarria den portzentaian kontuan hartuko delarik.
4. Azkenik, Giza Baliabideen Zerbitzuak interesdunari eta eskuduntza duten erakundeei jubilazio ebazpena bidaltzen die, pentsioa abonatu izan dakion.

### 7.3. Nahitaezko erretiroa

Adinagatik nahitaez erretiratu behar diren pertsonak MUFACETik jubilazio laguntza jasotzen dute, honetarako jubilatzea bezain laister, dagokion inprimakia eskatu behar dute.

Laguntza honen kopurua, maila bakoitzeko hiru urtekoen oinarriko ordainsarien arteko batz bestekoa da.

# Estatuarentzat egindako zerbitzu urteak:

- Edozein Administrazio Publikotan izandako zerbitzu aktiboa.
- Zerbitzu bereziak.

# Gizarte Segurantzako edozein erregimen publiko.

Gizarte Segurantzako Araubide Orokorreko kotizazioa: Administrazio Publikoetatik kanpo lan egin den denbora, ondorengo baliokidetasunen arabera kalkulatu da:

Gizarte segurantzaren kotizatzen dutenen taldea	Kotizazioaren baliokidetasuna klase pasiboetan
1	A1.1
2	A1.2
3, 4, 5 eta 8	C1
7 eta 9	C2
6, 10, 11 eta 12	E

# Jubilatuen PFEZa diru sarrera eta banakako ezaugarrien arabera da, eta % 18 ingurukoa da (II. Eranskina).

## 8. Erretiroa, lanerako ezintasun osoagatik Klase Pasiboetako araubidean

### Ezgaitasun osoa:

- # Irakaskuntzarako, gutxienez % 33ko ezgaitasuna.
- # 20 urte edo gehiago kotizatu badira: zerbitzu urteen eta kidegoaren hartzeko erregulatzailearen arteko kalkulua, oinarriaren % 100a 35 urteak betetzen badira (kotizatuak eta kotizatzeke daudenak).
- # 20 urte kotizatu ez badira: % 5eko murrizketa ezartzen da 20 urteak bete arte falta den urte bakoitzeko, 15 urte edo gutxiago kotizatu dutenentzako gehienez % 25ko murrizketarekin.
- # Pentsio hauek tributatzen dute eta dagokion zergen atxikipenari lotuta daude.

### Ezgaitasun absolutua:

- # Edozein lanbidetarako, % 65tik gorako ezgaitasuna.
- # Pentsioa, zerbitzu urteen eta kidegoaren hartzeko erregulatzailearekin kalkulatzen da, 65 urteak arte falta dena kontuan hartuta.
- # 35 urte betetzen badira (kotizatuak eta kotizatzeke daudenak) hartzeko erregulatzailearekin % 100 jasotzen da.
- # Ez du tributatzen eta zergetatik salbuetsita dago.

### Baliaezintasun handia:

- # Oinarrizko behar fisikoetarako laguntza beharrezkoa denean.
- # Pentsioa absolutua bezalakoa da, hilabetearen % 50eko osagarria gehituta.
- # Ez du tributatzen eta zergetatik salbuetsita dago.

Nafarroako Gobernuak ezgaitasunagatiko jubilazio poliza bat harpidetuta dauka, ondorengo kopurua duten kalteordainekin:

- # Ezgaitasun osoa: 29.000 euro.
- # Ezgaitasun absolutua: 49.000 euro.
- # Baliaezintasun handia: 23.471,15 euro.

65 urte bete ez badira, ezgaitasun egoera berrikusteko aukera dago. Ezgaitasun iraunkorreko pentsioek "jubilazio pentsioak" terminoa hartuko dute 65 urteak betetzean.

### Eskaera:

- # Eskaera Hezkuntza Departamentuan aurkeztu, dagokion mediku-dokumentazioa eramanez.
- # 18 hilabete bajaran egon ondoren Nafarroako GSINko Ezintasunak Balioesteko Taldeak, aldi baterako ezintasuna luzatu, alta eman edo ezgaitasuna iraunkortzat jotzen du.
- # Erabakiari errekurtsua jarri eta bajaran jarraitzen ahal da.
- # Ezgaitasun iraunkorra ematen denean, erreabilitatuz gero lanera itzultzen ahal da.

## 9. Kasu bereziak

### a) Kidego bitan edo gehiagotan zerbitzuak ematea

Kidego bitan edo gehiagotan zerbitzuak eman direnean, administrazio-historia osoa hartzen da kontuan, lehenengo kidegoan sartzen direnetik zerbitzu aktiboan uzten duten arte, formula hau aplikatuz:

$$P = R1 \times C1 + (R2 - R1) \times C2 + (R3 - R2) \times C3 + \dots$$

$$P = \text{Erretiro-pentsioaren urteko zenbatekoa}$$

R1, R2, R3 ... = Lehenengo eta ondorengo kidegoei dagozkien hartzeko erregulatzailerak

C1, C2, C3 ... = Lehen kidegoan sartu zenetik erretiroa hartu arte igarotako benetako zerbitzuko urte osoei dagozkien kalkulu-ehunekoak.

Urtebetetik gorako denbora-zatiak azken aldian emandako zerbitzuei dagokien denbora gisa zenbatuko dira.

#### Adibidea:

15 urtez irakasle (A2) eta 18 urtez Bigarren Hezkuntzako irakasle izan den funtzionarioa:

$$\begin{aligned} \text{Pentsioa} &= \text{A2 erregulatzailerak izatea} \times \text{guztira lan egindako 33 urteko} \\ &\text{ehunekoak} + (\text{A1 eta A2 hartzeko erregulatzaileraren aldea} \times \text{Bigarren} \\ &\text{Hezkuntzako irakasle gisa lan egindako 18 urteko ehunekoak}) \\ &= 2.392,76 \times 92,69/100 + 647,5 \times 37,88/100 = 2.217,85 + 245,27 = 2.463,12\text{€}. \end{aligned}$$

### b) Pentsioa, zerbitzu aktiboa luzatzen den egoeratan

2015eko urtarrilaren 1etik aurrera sortzen diren Klase Pasiboen Erregimeneko erretiro-pentsioei ehuneko gehigarri bat aitortzen zaie urte oso bakoitzeko, pentsiorako ezarritako adina bete zuen dataren eta benetako erretiroaren dataren artean, eskala honen arabera:

- 25 urtera arteko benetako zerbitzuak: % 2
- 5 eta 37 urte bitarteko benetako zerbitzuak: % 2,75
- 37 urtetik gorako benetako zerbitzuak: % 4

Gehikuntza honekin pentsioaren zenbatekoak pentsio publikoak jasotzeko gehieneko muga gainditzen badu (2.707,49 euro/hileko 2021erako), zenbateko gehigarri bat jaso daiteke, pentsioari gehituta A1 Taldearen hartzeko erregulatzailerak gainditzen ez duena (3.040,26 euro/hileko 2021erako).

$$3.040,26 \text{ euro} - 2.707,49 \text{ euro} = 332,77 \text{ euro hileko.}$$

Lortutako igoera-ehunekoak ez du inolako eraginik senideen aldeko pentsioen kalkuluan.

## 10. Pentsioen zehaztasunak

### 10.1. Ezohiko pentsioak

- Ezgaitasuna zerbitzuan edo zerbitzuaren ondorioz gertatutako istripu edo gaixotasunagatik, edota ekintza terroristagatik izan denean (RDL 671/1987, Art. 47.2).
- Zerbitzua emateko ezintasun bezala kalkulatzen da, baina oinarri erregulatzailerak bikoiztuz.

### 10.2. Alarguntza pentsioak

- Bizirik irauten duen bikotekideari, zendu denaren pentsioaren %50 dagokio, zendu den momentuko zerbitzu urteekin zegokion pentsioaren %50 hain zuzen.
- Bizirik irauten duen bikotekidea jubilatu ezker, bere pentsioa eta zendutako ezkonkideagatik dagokion zatia jasotzen du, beti ere gehienezko jubilazioa gainditu gabe.
- Pentsioentzat ezarritako amatasunaren osagarria ere jaso daiteke.

### 10.3. Zurztasun pentsioa

- 21 urte baino gutxiago duten seme alabak. Baita adin hori baino helduagoak izanik, adin hori bete baino lehen edo pentsioaren eragilearen heriotza baino lehen lan egiteko ezintasuna zutenek.
- Ikasten ari direnek, dirua eskuratzea 24 urte arte atzera dezakete.

### 10.4. Gurasoen aldeko pentsioak

- Gurasoentzako, betiere zendutako pertsonaren menpekotasun ekonomikoa zutela eta pentsio eskubidea duen eskontiderik, biziraulerik edo ondorengorik egon ezean.

### 10.5. Pentsio minimoak eta kotizazio gabekoak

- Ezkontidea ardurapean dutenen gutxieneko pentsioak inoiz ez dira izango bi heldu dituzten etxeoen unitateen pobreziaren atalasearen % 60 baino txikiagoak. Bestalde, kotizazio gabeko pentsioak pertsona bakarreko etxeoen unitate baten pobreziaren atalasearen % 75era iritsiko dira 2027an.

## 11. Lanaldia murriztea adina dela eta

Beti irakaskuntza zuzeneko saioak (86/2018 F.A., irailaren 14koa Hezkuntza Itunean jaso). Saio hauek norberaren zereginetarako dira, ez ikastetxeko beste zeregin batzuetarako. Ikastetxean egon beharreko orduak.

Adina	HH	LH	DBH
>55	2	1	1
>56	3	2	2
>57	4	3	3
>58	6	6	6

**Gizarte Segurantzako langileak:** 60 urtetik aurrera 1/3 bateko murrizketa, erretiro aurreratua hartu ezin dutenentzat.

- Ordu horiek ikastetxeari esleitutako orduekin konpentsatuko dira.
- Murrizketa hauek orientatzaileei ere aplikatuko zaizkie. Zuzendaritza eta departamentu burutza betetzen ari diren pertsonen ez zaie aplikatzen ari.
- Pertsona hauek ez dute patio zaintzarik egin beharko.

Murrizketak ikasturte hasieratik aplikatuko zaizkie urteak abenduak 31 baino lehen betetzen dituztenei.

Adina dela kausa irakastorduen murrizketa duten 58 urtetik goitiko irakasleek, 65 urte betetzearekin batera, murrizketa hori egiteko eskubidea galduko dute, baldin eta jardunean segitzea eskatzen badute; horretan salbuespen izanen dira erretiro sariaren % 100 jasotzeko behar den gabealdia ez badute.

Kasu horretan, pertsonak berak bidali behar du Gizarte Segurantzaren dokumentazioa (lan-bizitza), eta bertan adierazi behar da ezin dela erretiroa hartu % 100arekin.

## 12. Lana eta pentsioa bateratzea

2022ra erreforma berritik aurrera, erretiroaren atzerapena saritu egiten da, % 4ko koefiziente gehigarriarekin erretiroa borondatez atzeratzen den urte bakoitzeko (37 urte baino gutxiago kotizatuta duten pertsonen kasuan, % 2 gehiago). Gehikuntza hori kapitalizatu ere egin daiteke, oroharreko prezioaren zenbateko bat jasoz, biziarteko errenta gisa jasotzea baino dezente txikiagoa dena.



## 13. PFEZ atxikipen taula Nafarroan

Urteko etekina	Seme alaba kopurua eta bestelako ondorengoak										
Eurotan	Seme-alabarik gabe	1	2	3	4	5	6	7	8	9	10 edo gehiago
11.250 baino gehiago	4,0	2,0	0,0	0,0	0,0	0,0	0,0	0,0	0,0	0,0	0,0
12.750 baino gehiago	6,0	4,0	2,0	0,0	0,0	0,0	0,0	0,0	0,0	0,0	0,0
14.250 baino gehiago	8,0	6,0	4,0	2,0	0,0	0,0	0,0	0,0	0,0	0,0	0,0
16.750 baino gehiago	10,0	8,0	6,0	4,0	1,0	0,0	0,0	0,0	0,0	0,0	0,0
19.750 baino gehiago	12,0	11,0	9,0	7,0	6,0	4,0	0,0	0,0	0,0	0,0	0,0
23.250 baino gehiago	13,5	12,2	11,5	8,7	7,7	5,7	3,6	0,0	0,0	0,0	0,0
25.750 baino gehiago	14,6	13,3	12,6	9,9	9,2	7,8	5,8	3,8	0,8	0,0	0,0
28.250 baino gehiago	15,8	14,5	13,7	12,4	10,7	8,9	7,9	5,9	3,9	0,9	0,1
32.250 baino gehiago	17,0	16,0	15,0	13,6	12,5	10,8	10,0	8,0	7,0	5,0	2,0
35.750 baino gehiago	18,1	17,1	16,5	14,7	14,0	13,3	12,2	10,2	9,1	7,1	6,1
41.250 baino gehiago	20,0	19,0	18,3	16,9	16,2	15,5	13,7	12,4	11,3	10,2	9,2
48.000 baino gehiago	22,1	21,5	20,9	18,9	18,3	17,7	16,6	15,6	14,5	13,4	12,3
55.000 baino gehiago	24,1	23,5	23,0	22,0	21,5	20,9	19,8	18,7	17,7	16,6	15,0
62.000 baino gehiago	26,1	25,5	24,5	24,0	23,5	22,9	21,9	21,4	19,8	18,7	17,2
69.250 baino gehiago	28,3	27,7	27,0	26,6	25,5	25,0	24,4	22,9	21,8	20,3	19,3
75.250 baino gehiago	29,6	29,2	28,3	27,3	27,2	26,2	26,1	24,5	23,4	22,3	21,3
82.250 baino gehiago	30,8	30,5	30,0	29,4	29,0	28,3	27,7	26,6	25,6	24,5	23,9
94.750 baino gehiago	32,2	31,7	31,2	30,8	30,4	30,0	29,5	28,9	27,8	26,8	25,7
107.250 baino gehiago	33,5	33,0	32,6	32,3	32,0	31,5	31,0	30,0	29,5	28,5	28,0
120.000 baino gehiago	35,1	34,8	34,6	34,0	33,5	32,9	32,4	31,3	30,7	29,7	29,1
132.750 baino gehiago	36,2	36,0	35,8	35,0	34,5	33,9	33,4	32,8	32,0	31,0	30,0
146.000 baino gehiago	38,0	37,5	37,0	36,5	35,5	34,9	34,4	34,0	33,5	32,0	31,5
200.000 baino gehiago	40,0	39,8	39,4	39,0	38,5	38,0	37,5	35,5	34,5	33,7	33,0
280.000 baino gehiago	42,0	41,5	41,2	40,8	40,0	39,5	39,0	37,0	36,0	35,2	34,5
350.000 baino gehiago	43,0	42,9	42,8	42,5	41,5	41,0	40,5	38,5	37,5	36,7	36,0

## 14. Erretiroa hartzeko data egokiena

Banan-banan aztertu behar dira erretiroa hartzeko askotariko aukerak, langilearen arabera, izan ere, jasoko den pentsioaren zenbatekoa eta erretiratzeko bidea langile bakoitzaren lan-bizitzaren arabera izango baita.

Informazio gehiago behar izanez gero gai horri edo beste gairen bati buruz (eskaera prozedurak, epeak, etab.) jarri harremanetan **STEILAS** sindikatuarekin, MUFACERekin 948 990 510 edo Ogasunaren Klase Pasibetako Unitatearekin 948 203 331.

## 15. Zer gertatzen da hutsik geratu den plazarekin?

**Ikasturtean zehar ematen diren erretiroak:**

# Erretiro eskakizuna 3 hilabeteko epearekin eskatzen bada ere, Hezkuntza Departamentuak baja bat balitz bezala kudeatzen du, eta erretiroa gauzatzen ez den arte ez da ordezkaturik izaten, badaezpada ere erretiratuko den pertsonak lanean jarraitzeko hautua egiten duen jakin arte.

**Ikasturte amaierako erretiroak:**

# Ikasturtea amaitu eta langile aktibo bezala uda kobratzea erabakitzen dutenak:

- Bere erretiratzeko data irailaren 15a arte baldin bada, plaza hori ekaina edo iraileko LETan aterako da, bakantea bezala eta bi pertsona postu berean egonda.

**Erretiratutako pertsonak okupatzen zituzten lanpostu organikoak:**

# Lanpostu hauek ez dira erretiroagatik plantilla organikoetatik desagertzen, baizik eta plantillan jarraituko dute plaza bakante bezala.

# Lanpostuak -1an badaude desagertu egiten dira (erretiroagatik edo ezabapenagatik / lekualdatze lehiaketan destino berria).

# Erretiroagatik abendua arte libre geratzen diren plazak, lekualdatze lehiaketako bakante definitiboetan kontuan hartzen dira.

## 16. Erretiro pentsioak, lorpen bat eta borrokan jarraitzeko erronka bat

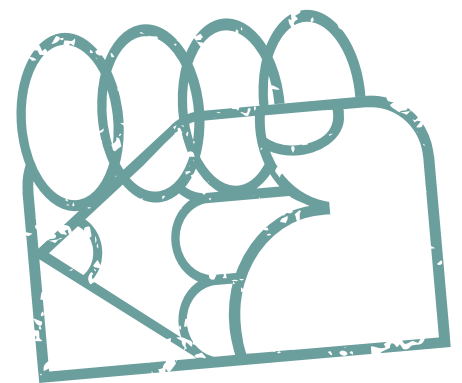
Pentsio publikoei esker estaltzen diren langileen beharrian ekonomikoak, besteak beste, erretiroarenak, eta lorpen sozial garrantzitsuenetakoa eta baloratuenetakoa izan da.

**Oraingo sistemaren ahultasunak** hainbat murrizketa eta kotizatze orduan eskakizun zorrotzagoak ekarri ditu (2011ko PSOE-CCOO-UGT-CEOE-CEPYME akordioa). Aurreikuspen-sistema pribatuak sustatu dira, nahiz eta horietako asko defizitarioak izan eta letra txikiaren bidez defizit hori ezkutatu; horretarako, sistema publikoaren ospea kaltetzeko kanpainak egitez aparte, zerga sistemak ere lagundu du. Aurreikuspen-sistema pribatuak ondo baino hobeto datozkie kotizazio sozialak jaitsi nahi dituzten enpresa handiei eta diru-baliabide horiek kudeatu nahi dituzten banketxei.

**Pentsio publikoak solidarioak dira:** gutxieneko eta gehieneko mugak daude, ondorioz, aberastasuna birbanatzeko balio dute. Halako pentsioen kontra daudenek, berriz, pentsio pribatuak sustatzen dituzte, hots, kotizatutakoaren araberako pentsioa ematen dutenak. Lan partziala eta/edo etena egiten duten langileen kopurua gora doan honetan, sistema horietatik kanpo geratzen dira langile asko.

Laburbilduz, lan-bizitza amaitu osteko ongizatea **eskubide bat da, ez salgai bat**, horregatik eskubide hau defendatzen eta aldarrikatzen jarraitu behar dugu, zerbitzu publikoei babesa ematen diegun heinean.

STEILAS, 2024



## 17. Helbide interesgarriak

### Klase pasiboen kudeaketarako Zuzendaritza Orokorra

Klase pasiboen informazioa:

☎ 900 503 055 (Doako telefonoa)  
🕒 Astelehenetik ostiralera 9:00tik 17:30ra  
<https://clasespasivas.gob.es>  
Clases.pasivas@sepg.minhap.es

Idatzizko informazioaren zerbitzua:

Dirección General de Costes de Personal y Pensiones Públicas  
Avda. del General Perón 38  
28020 Madril

### MUFACE

MUFACEko zerbitzu zentralak

Paseo de Juan XXIII 26  
31011 Iruñea  
☎ 912 739 500  
[www.muface.es](http://www.muface.es)

Nafarroako MUFACE ordezkaria

Paulino Caballero 41 - 1.solairua  
31003 Iruñea  
☎ 948 990 510  
[navarra@muface.es](mailto:navarra@muface.es)

Gizarte segurantzako diruzaintza  
nagusiaren egoitza elektronikoa

Bizitza Laborala, kotizazio oinarriak,  
kotizazio araubideak, etab.  
<https://sede.seg-social.gob.es>

Nafarroako Gizarte Segurantzaren  
Diruzaintza orokorra

Galizia Etorbidea 5 • 31003 Iruñea (Nafarroa)  
☎ 948 242 512  
[navarra.administración1.tgss@seg-social.es](mailto:navarra.administración1.tgss@seg-social.es)

### Nafarroako Gobernuako Hezkuntza Departamentua

Santo Domingo Kalea 8  
31001 Iruñea (Nafarroa)  
☎ 848 426 616 ☎ 848 426 516

## 18. Pentsioaren zenbatekoaren simulatzailea

Klase pasiboak



Gizarte Segurantza

